



ZAKLADANIE A VEDENIE ÚTOKU

Kurz UEFA A

Senec, 8.9.2014





ZAKLADANIE A VEDENIE ÚTOKU

Aký futbal a
akých
futbalistov
chceme
produkovat'?

- Aktívnych - Pasívnych
- Konštruktívnych -
Deštruktívnych
- Ofenzívnych – Defenzívnych
- Dominantných –
Vyčkávacích



TEÓRIA PROBLEMATIKY

Fázy hry

Útočná fáza

Obranná fáza

Zakladanie útoku

Vedenie útoku

Zakončenie útoku

Úseky hry

Priestorové

časové

Obranná zóna

Prípravná zóna

Útočná zóna

Herné situácie

Štandardné

Typické

Jedinečné, komplexné

Začiatok hry v strede ihriska, kop od brány, rohový kop, pokutový kop, PVK, NVK, vhadzovanie,, rozhodcovská lopta



TEÓRIA PROBLEMATIKY

Útočné herné systémy

- Systém protiútok
- Systém kombinovaného útoku
- Systém postupného útoku



ZAKLADANIE A VEDENIE PROTIÚTOKU

Založenie útoku má pre jeho efektívnosť rozhodujúci význam

Rýchly protiútok môžeme založiť v :

obrannej zóne,

prípravnej zóne,

ale v niektorých prípadoch dokonca aj v útočnej zóne súpera

Rozhodujúcim faktorom pri zakladaní tohto spôsobu útočenia je
RÝCHLOSŤ



ZAKLADANIE A VEDENIE PROTIÚTOKU

Východiská:

Prvá prihrávka po zisku lopty je kolmá

Rýchla výmena miest ofenzívnych hráčov

Všetci participujúci hráči šprintujú k súperovej bráne

Väčšina prihrávok v kombinácii smeruje dopredu, do pohybu spoluhráča

Spôsob riešenia:

Kolmá prihrávka za obranu súpera na nabiehajúceho spoluhráča

Kolmá prihrávka na HÚ alebo ofenzívneho SSH do krajnej vertikály

Kolmá prihrávka na HÚ alebo ofenzívneho SSH do strednej vertikály

Individuálna činnosť hráča – rýchle vedenie lopty k súperovej bráne



ZAKLADANIE A VEDENIE POSTUPNÉHO ÚTOKU

Je dôležité aby hráč a mužstvo bolo pripravené na zisk lopty

Útok sa rodí v hlave, to znamená, že hráč sa pripravuje na útočnú akciu už pri obranných činnostiach

Dôležité je rešpektovať zásadu bezpečnosti, rýchlosti a vhodného priestoru – najoptimálnejší priestor je pri postranných čiarach(KV) a v prípravnej zóne ihriska



ZAKLADANIE A VEDENIE POSTUPNÉHO ÚTOKU

Východiská:

Presná prípravná kombinácia, variabilný vírivý pohyb hráčov

Rýchle prihrávky prvým a druhým dotykom

Otáčanie ťažiska hry

Prekonanie obrannej rady alebo celého obranného bloku kolmou prihrávkou s následným zrýchlením hry

Spôsob riešenia:

Kolmá prihrávka cez stredovú formáciu súpera

Uvoľnenie priestoru pre krajného obrancu zbehnutím KÚ do stredu ihriska

Rýchla priamočiara spolupráca KO a KÚ

Prekonanie obranného bloku dlhou prihrávkou

Prekonanie obrany súpera vyriešením situácie 1:1

Prekonanie súpera rýchlou kombináciou ma jeden až dva dotyky

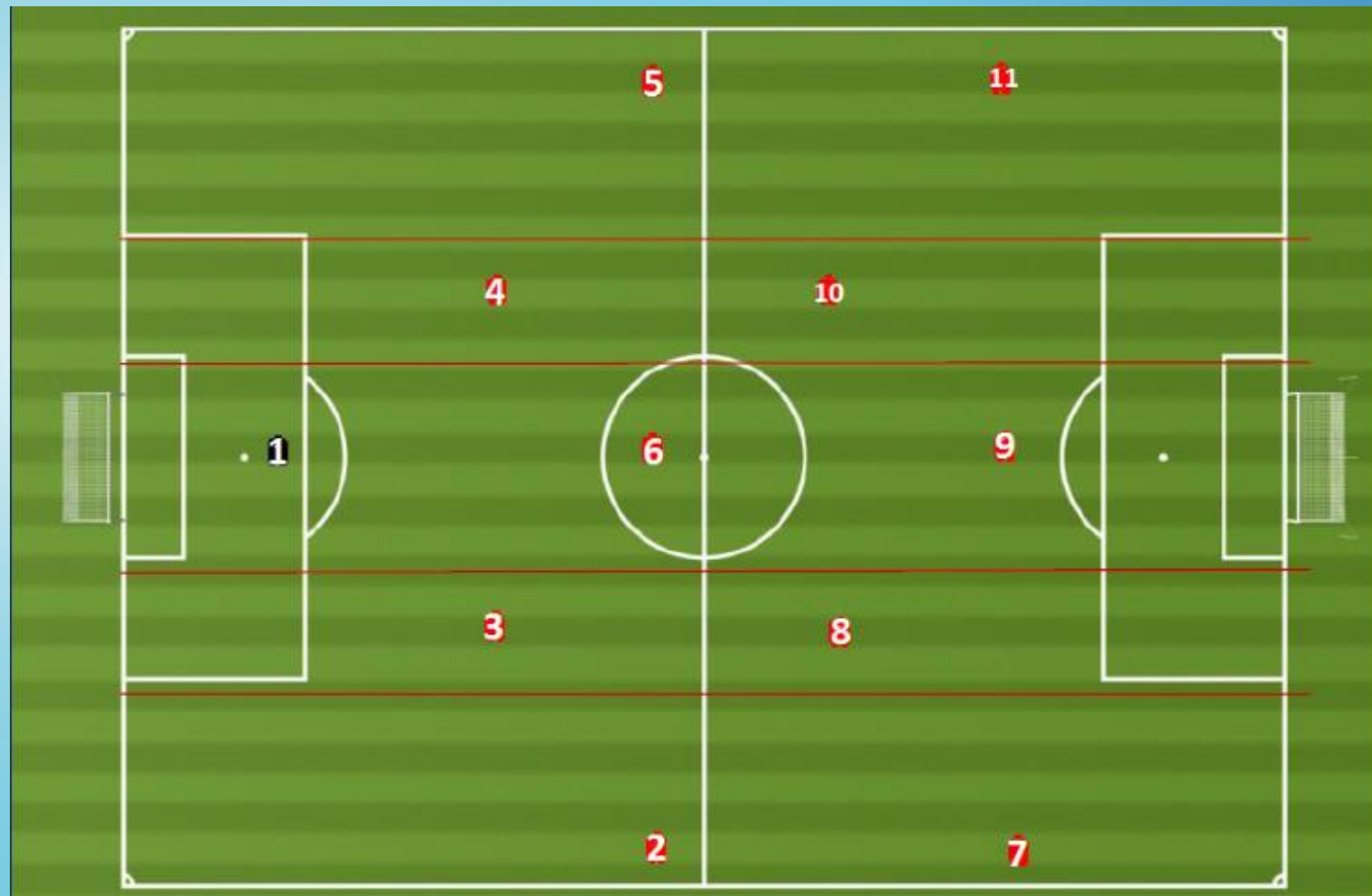


ZAKLADANIE A VEDENIE ÚTOKU Z OBRANNEJ ZÓNY

ZHS 1-4-3-3

Ofenzívne postavenie

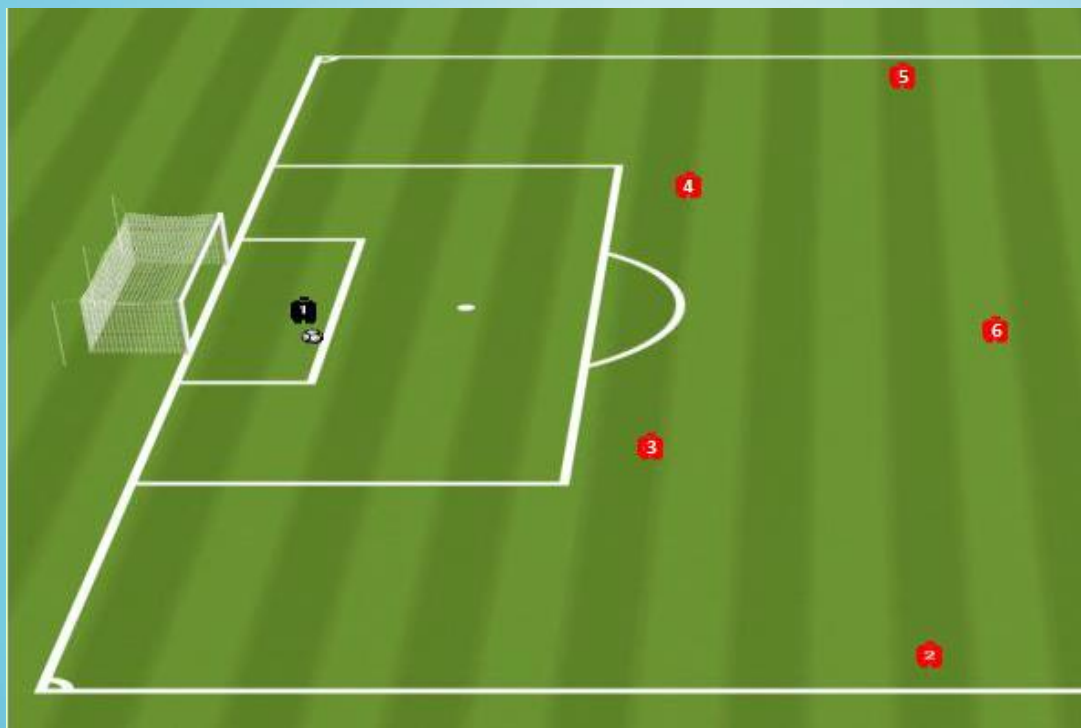
1-2-3-2-3



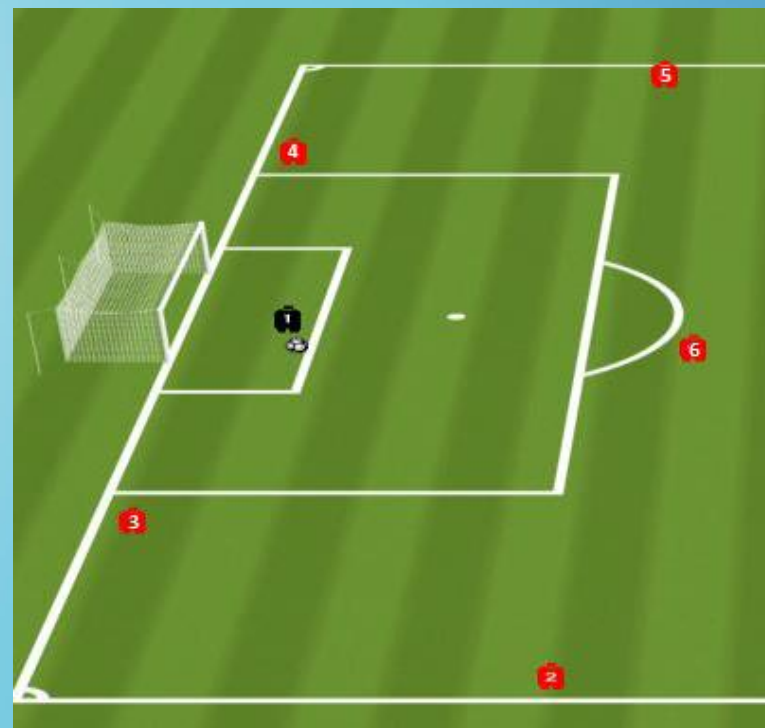


WORKSHOP KOP OD BRÁNY

1-2-2-1 s vysokým postavením SO



1-2-3 s hlbokým postavením SO





ZAKLADANIE ÚTOKU OD BRANKÁRA

Základné rozostavenie hráčov



- Br má postavenú loptu v strede bránkoveho územia
- Obranný štvorreťazec 2-3-4-5 robí šírku ihriska
- Stredný stredový hráči 6-8-10 rotácia
- Trojica útočníkov 7-9-11 robí hĺbku ihriska

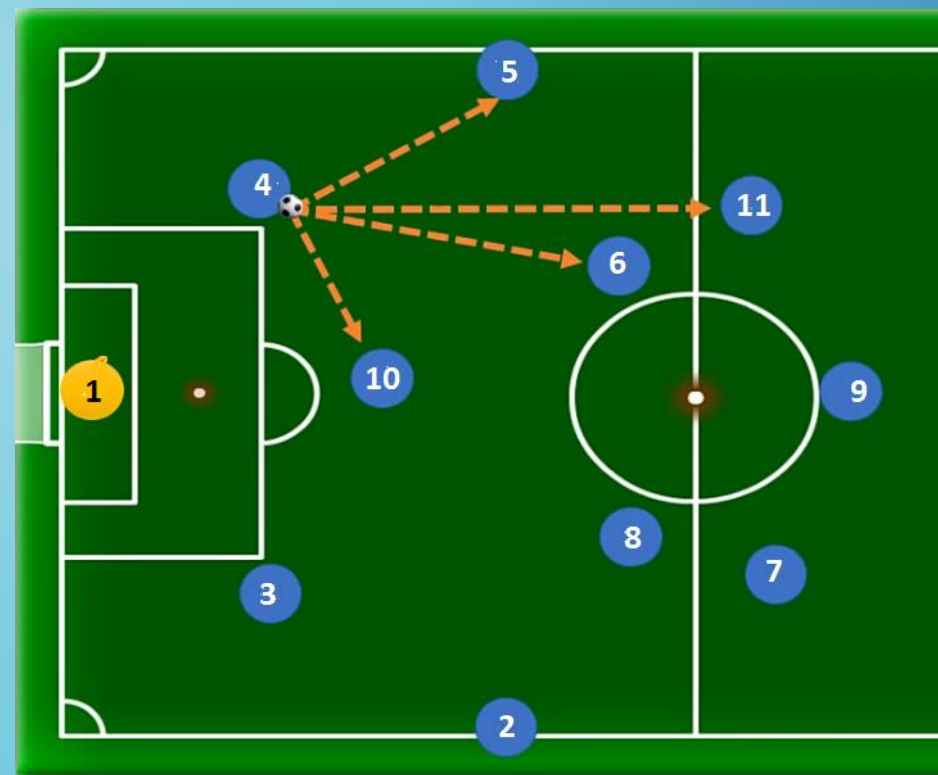


ZAKLADANIE ÚTOKU OD BRANKÁRA

Herná situácia č.1 prihrávka 1-4(3)



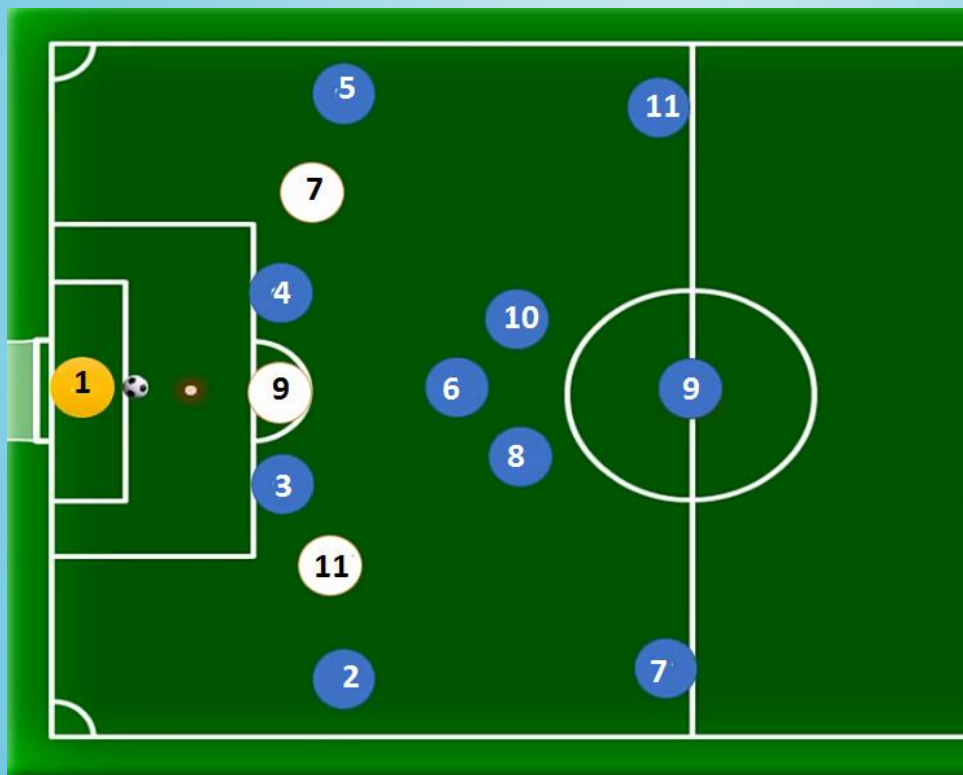
SO široko od seba, 6/10 výmena miest
Možností prihrávky: SSH, KO, KÚ



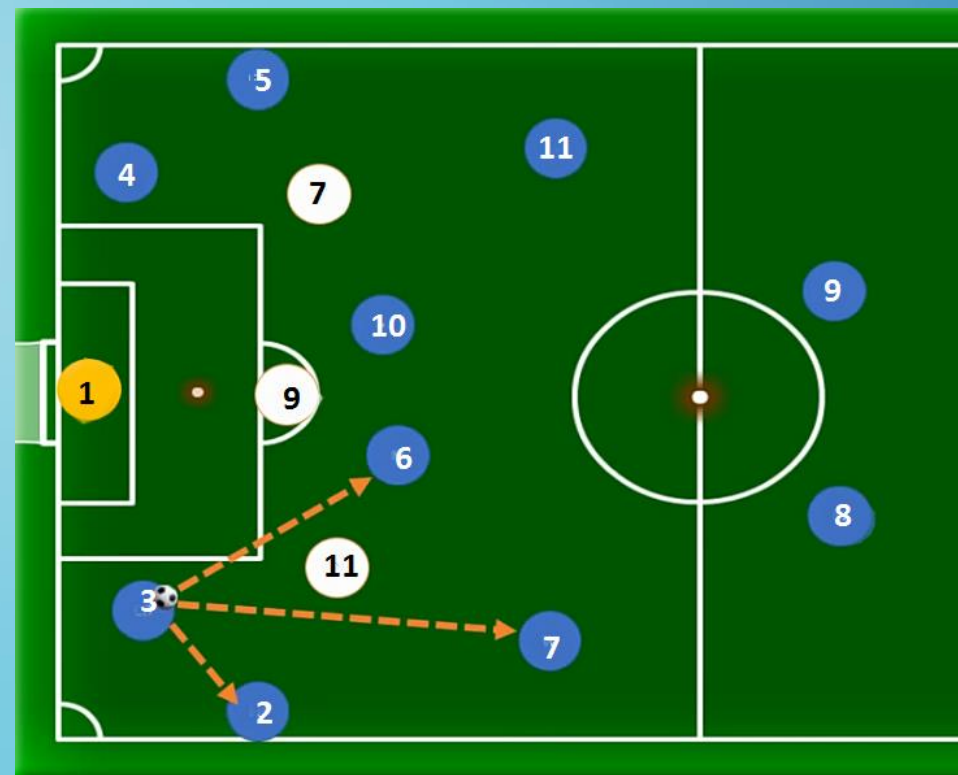


ZAKLADANIE ÚTOKU OD BRANKÁRA

Herná situácia č.2 súper má 3 hráčov na presing



SO hlbšie – úrove „5“, KO musia byť nižšie postavený, dvaja SSH ponuka, KÚ sa vrátia, SSH po rozohrávke doplní HU



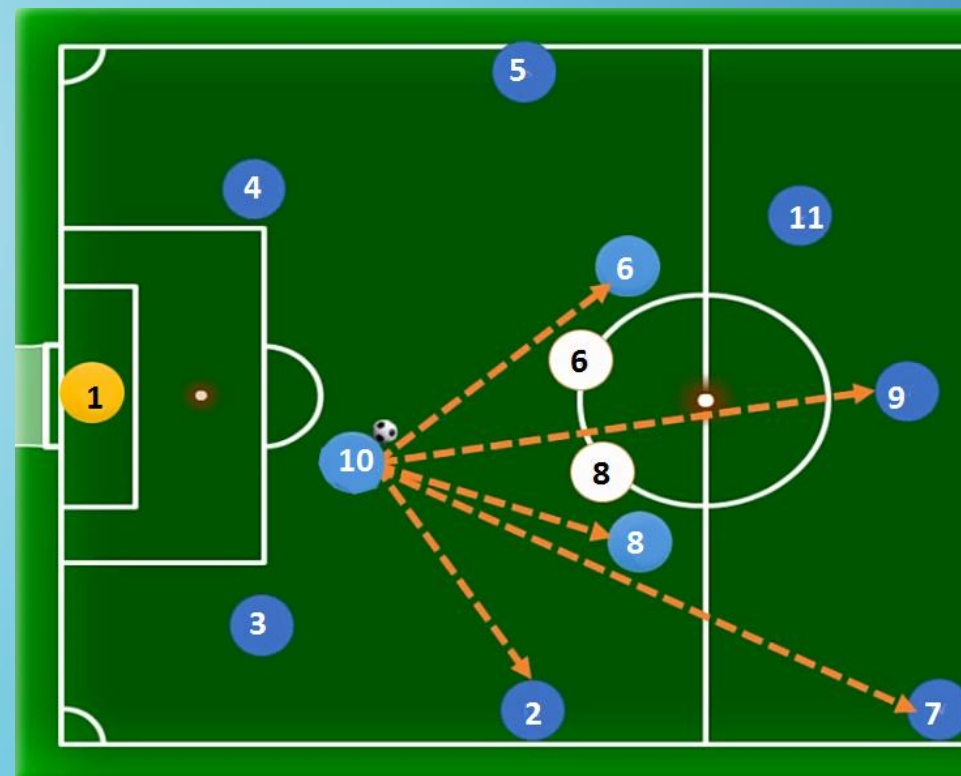


ZAKLADANIE ÚTOKU OD BRANKÁRA

Herná situácia č.3 rozohrávka na SSH



Výmena postov SSH 6/10 a otvorenie sa pre hru(širšie od brániacich hráčov)



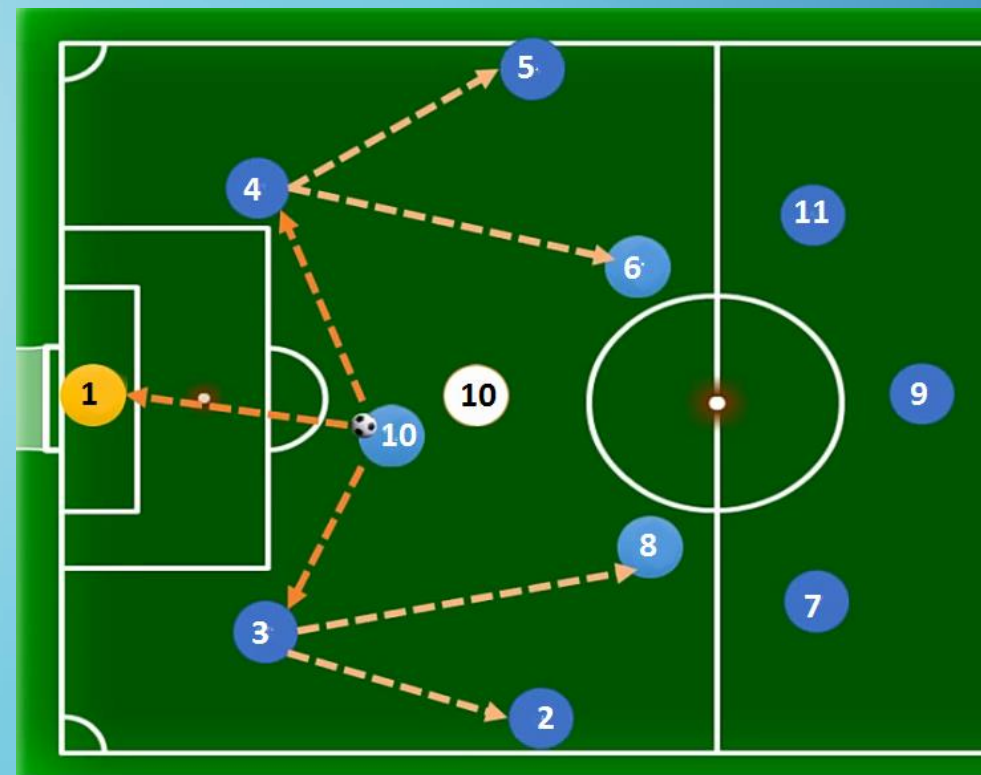


ZAKLADANIE ÚTOKU OD BRANKÁRA

Herná situácia č.4 prihrávka na SSH



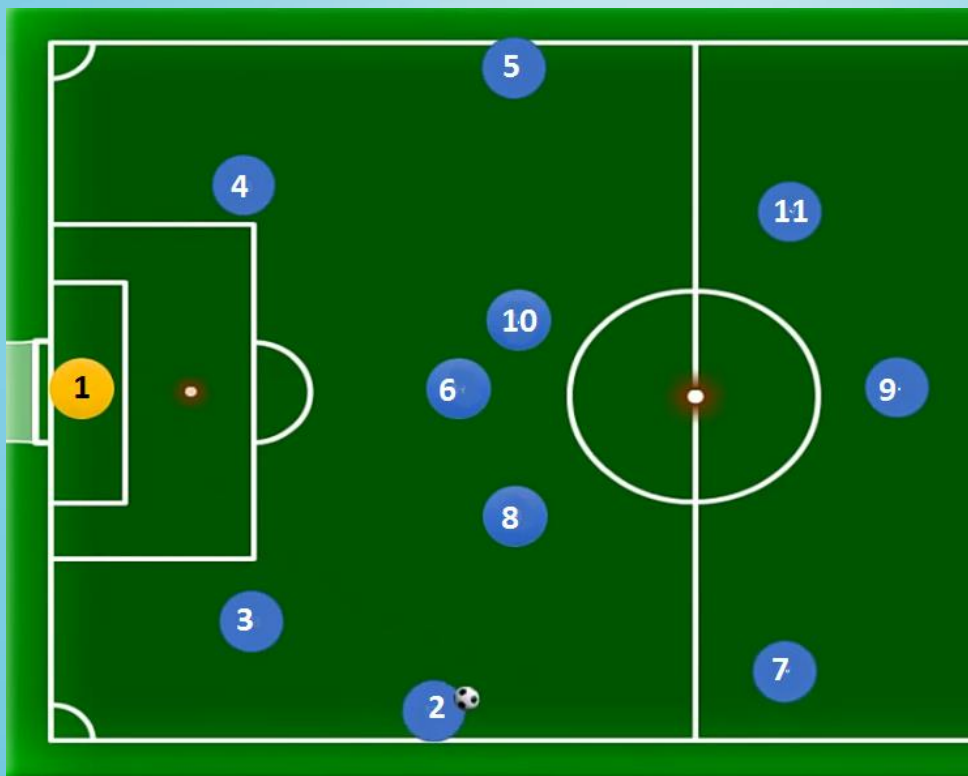
Výmena postov 6/10, „10“ pod tlakom súpera: spätná br alebo SO, ktorí musia stať hlbšie ako úroveň lopty



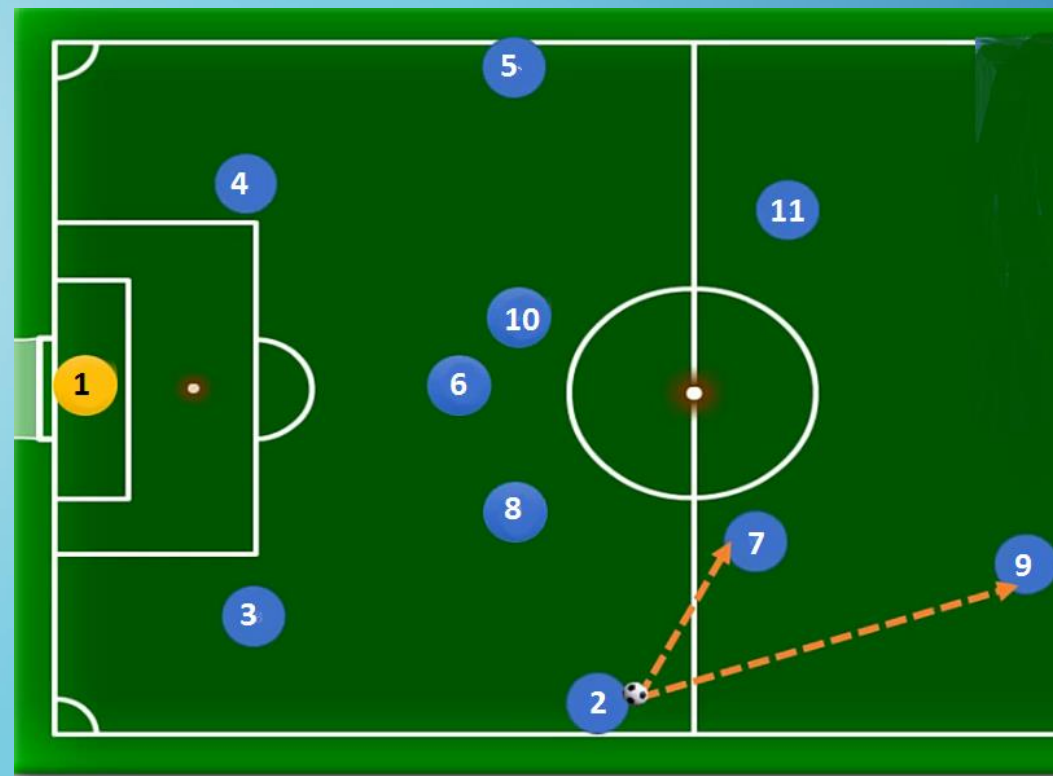


ZAKLADANIE ÚTOKU OD BRANKÁRA

Herná situácia č.5 prihrávka na KO



Prihrávka br na č.2(KO), KÚ č.7 otvára priestor pre „2“ a priestor pre prihrávku po čiare, „9“ vytvára trojuholník na kombináciu



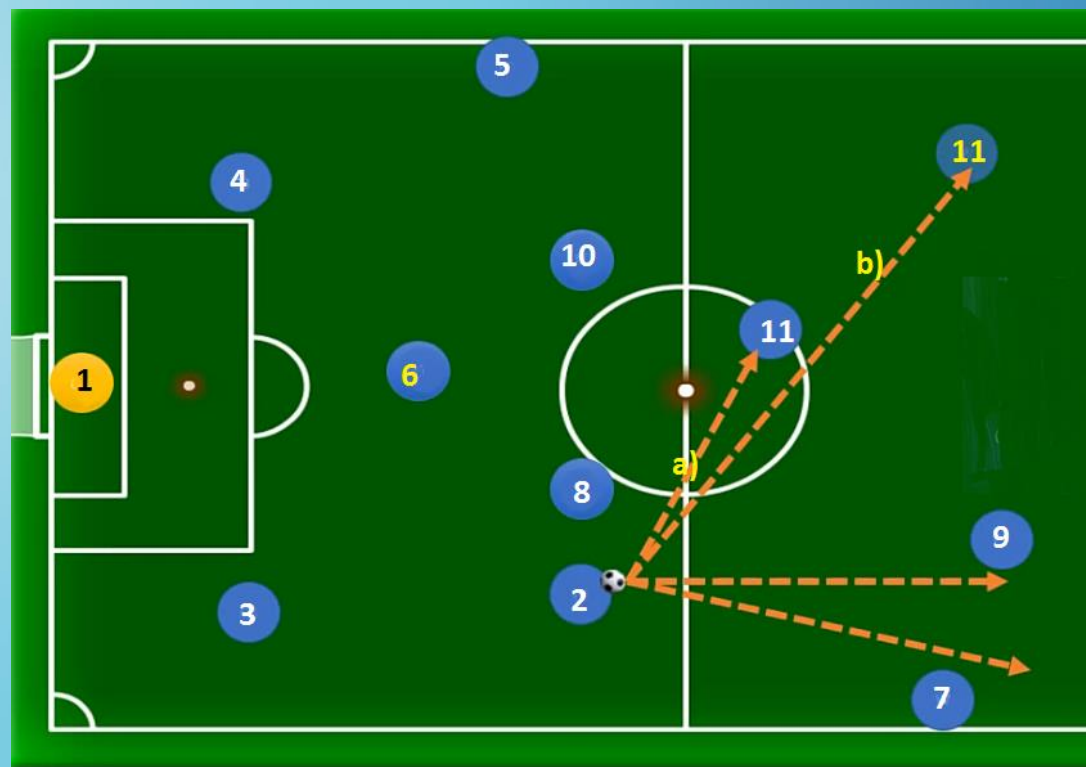


ZAKLADANIE ÚTOKU OD BRANKÁRA

Herná situácia č.6 ako č.5



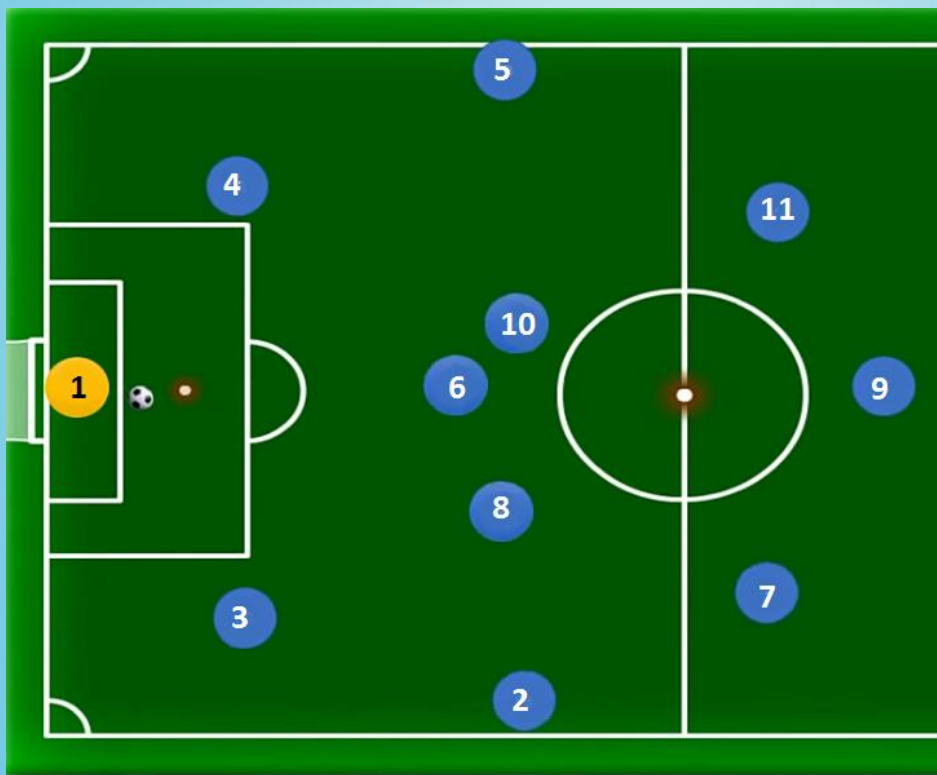
„7“ dží šírku ihriska na čo reaguje „2“
vedením do vnútra, č.11 a 9 ponuka



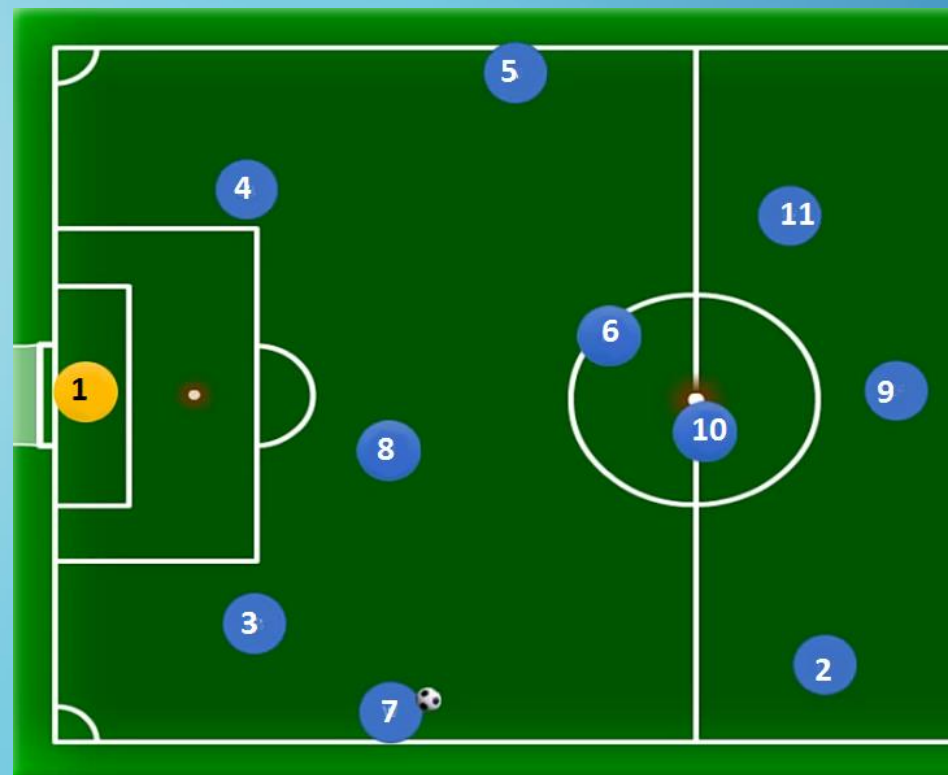


ZAKLADANIE ÚTOKU OD BRANKÁRA

Herná situácia č.7



Rotácia SSH a výmena postov medzi KO „2“ a KÚ „7“



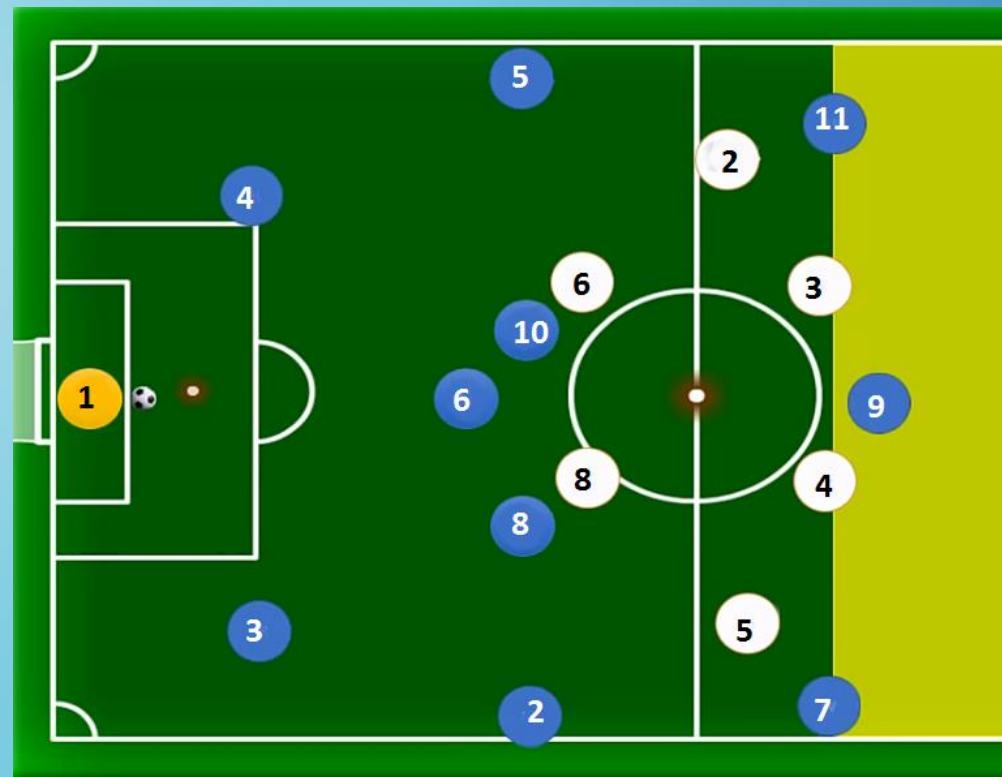


ZAKLADANIE ÚTOKU OD BRANKÁRA

Herná situácia č.8 súperova obrana je príliš vysoko



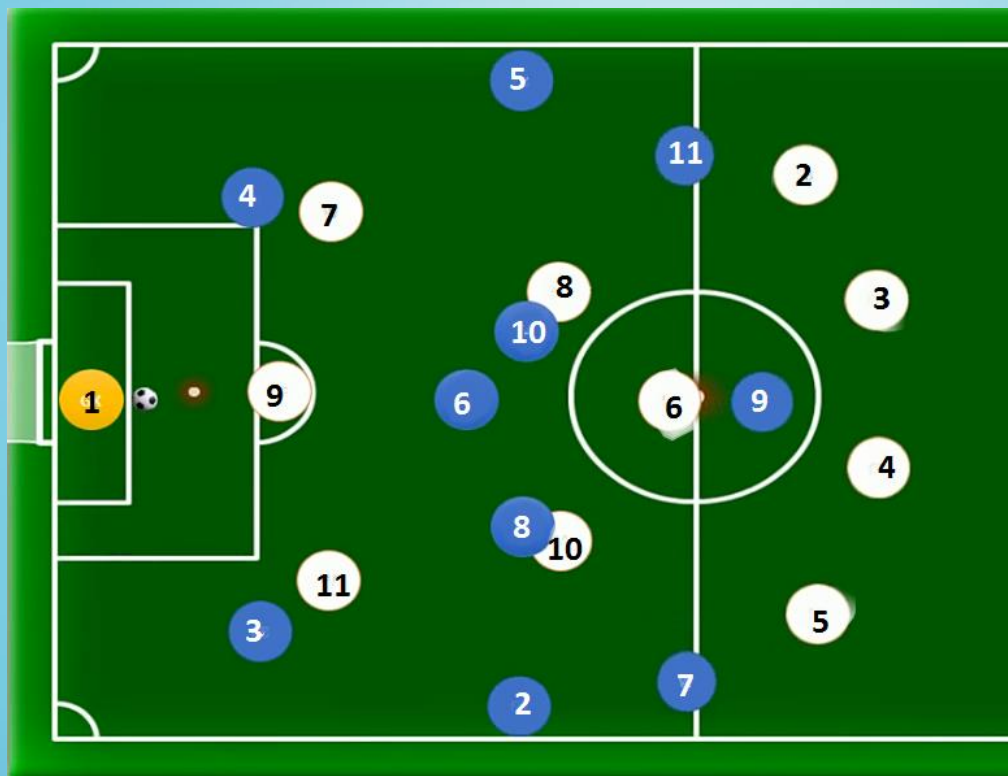
Útočníci 7-9-11 sa postaví za obranu



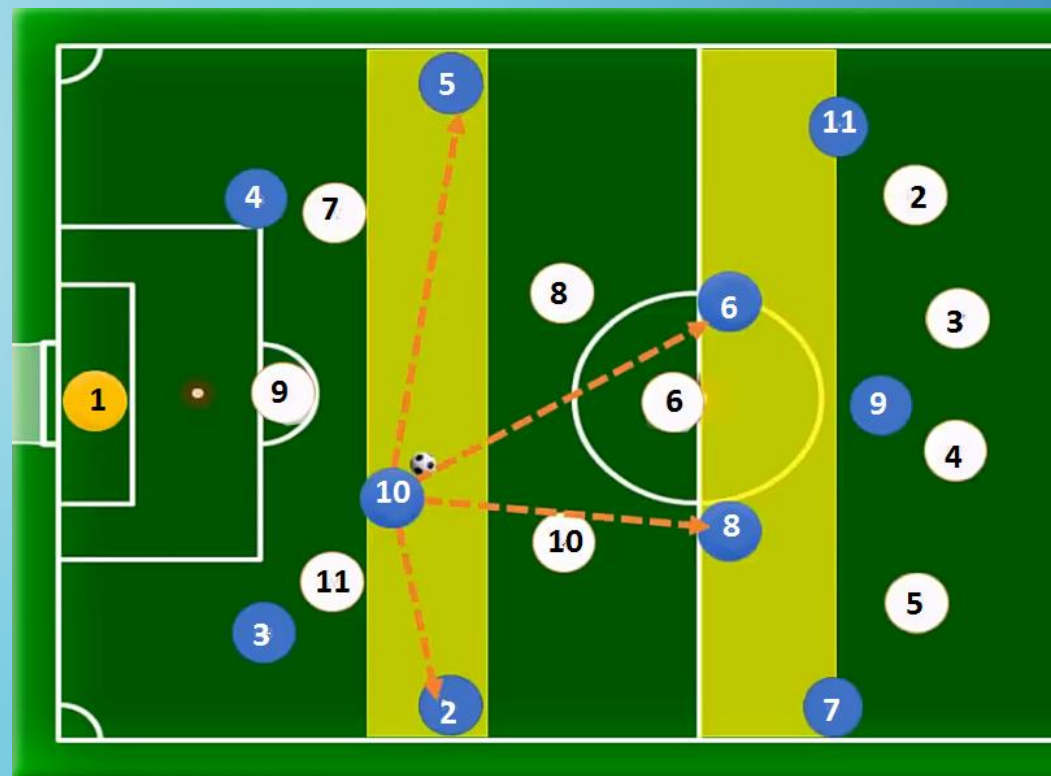


ZAKLADANIE ÚTOKU OD BRANKÁRA

Herná situácia č.9 obrana súpera je príliš nízko



Využiť priestor medzi formáciami





PODNETY K TRÉNINGOVÉMU PROCESU

5X2 (2,3,4,5+ 1)IHR.10X10M

hráči v postoch na počet prihrávok prihrávka medzi
bráničmi hráčmi dvojnásobok



6x2 (2,3,4,5,6 + 1) IHR. 10X10M





PODNETY K TRÉNINGOVÉMU PROCESU

5X2 (2,3,4,5 +6) IHR. 10X10M

hráči v postoch na počet prihrávok prihrávka medzi brániacimi hráčmi dvojnásobok,



7x2 (2,3,4,5,8,10 + 6) IHR. 10X10M

Max. na 2 dotyky, krátke prihrávky po zemi, ten čo pokazí prihrávku + ten čo mu prihrával dnu miesto brániacich hráčov





PODNETY K TRÉNINGOVÉMU PROCESU

7X2 (3:3 + 4N(4,6,8,10)) IHR. 15X12M

hráči v postoch na počet prihrávok prihrávka medzi bráničmi hráčmi dvojnásobok, po strate lopty výmena červený za modrých



8x4 (4:4 + 4N(1,3,4,6)) IHR. 16X14M v strede kužel

„N“ hráči hrajú na svojich ½ ihr.Max.na 2 dotyky, krátke prihrávky po zemi, , po strate lopty výmena červený za modrých





PODNETY K TRÉNINGOVÉMU PROCESU

6X4 (4:4 + 2N(3,4)) IHR. 16X14 M

hráči v postoch na počet prihrávk prihrávka medzi brániacimi hráčmi dvojnásobok, po strate lopty výmena červený za modrých



10x5 (5:5 + 5N(3,4,6,8,10)) IHR. 25x20 M v strede kužel

„N“ hráči hrajú na svojich ½ ihr.Max.na 2 dotyky, krátke prihrávky po zemi, , po strate lopty výmena červený za modrých





PODNETY K TRÉNINGOVÉMU PROCESU

6X4 (4:4 + 2N(3,4)) IHR. 16X14 M

hráči v postoch na počet prihrávk prihrávka medzi brániacimi hráčmi dvojnásobok, po strate lopty výmena červený za modrých



10x5 (5:5 + 5N(3,4,6,8,10)) IHR. 25x20 M v strede kužel

„N“ hráči hrajú na svojich ½ ihr.Max.na 2 dotyky, krátke prihrávky po zemi, , po strate lopty výmena červený za modrých





PODNETY K TRÉNINGOVÉMU PROCESU

11X6 (6:6 + 5N (3,4,6,8,10)) IHR.30X25 M 3 zóny

hráči v postoch na počet prihrávok prihrávka medzi bráničmi hráčmi dvojnásobok, po strate lopty výmena červený za modrých, hra začína vždy od „1“ v spodnej časti plochy

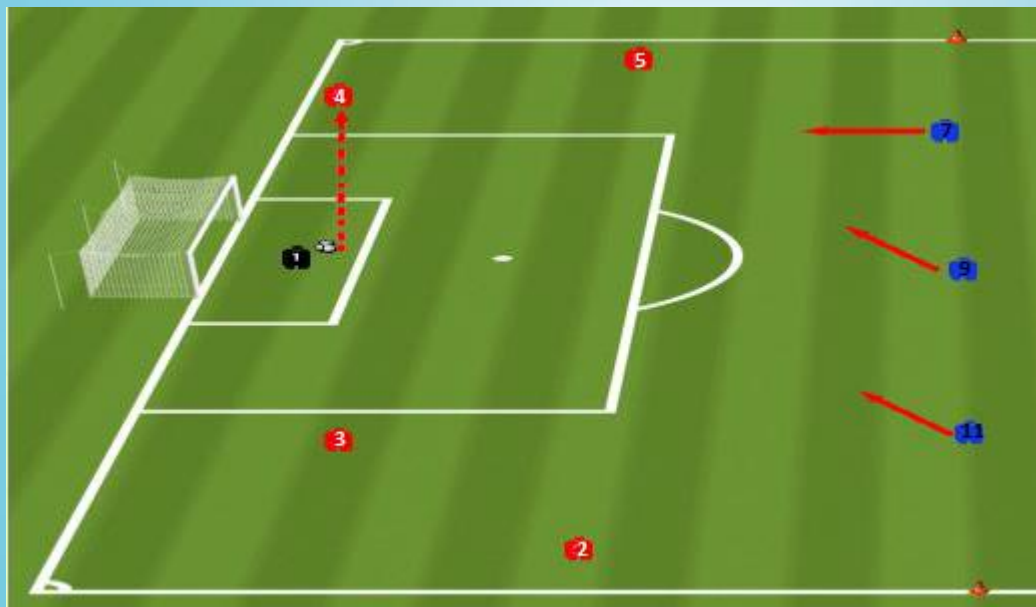




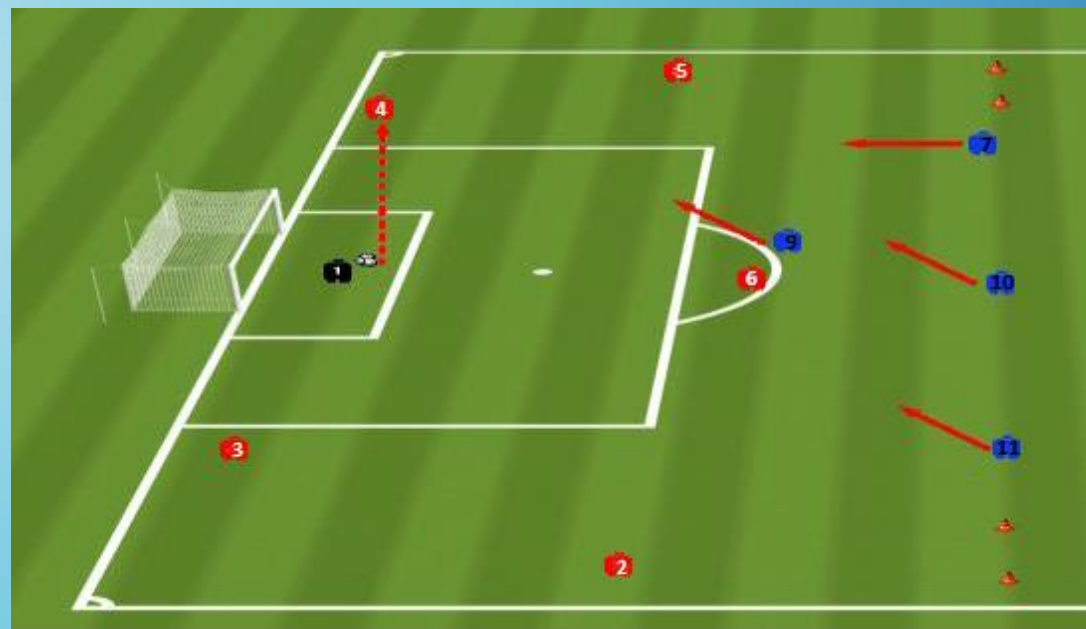
PODNETY K TRÉNINGOVÉMU PROCESU

HC 5(1-4) : 3 ihr.30 x 60m, prevedenie

**Max.na dva dotyky, zakázané horizontálne (šírkové)
prihrávky medzi SO**



**HC 6x4 (1-4-1 : 1-3) ihr.30x65m, na dve
otvorené 2m branky**



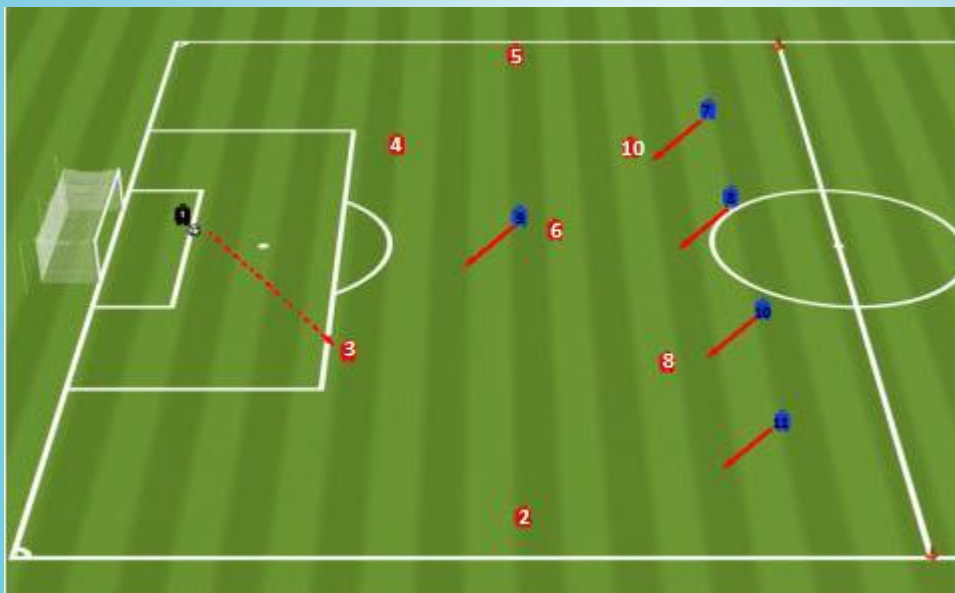


PODNETY K TRÉNINGOVÉMU PROCESU

8x5 ½ ihriska , na prevedenie

Útočiaci tím(1-4-1-2) : 1-4.

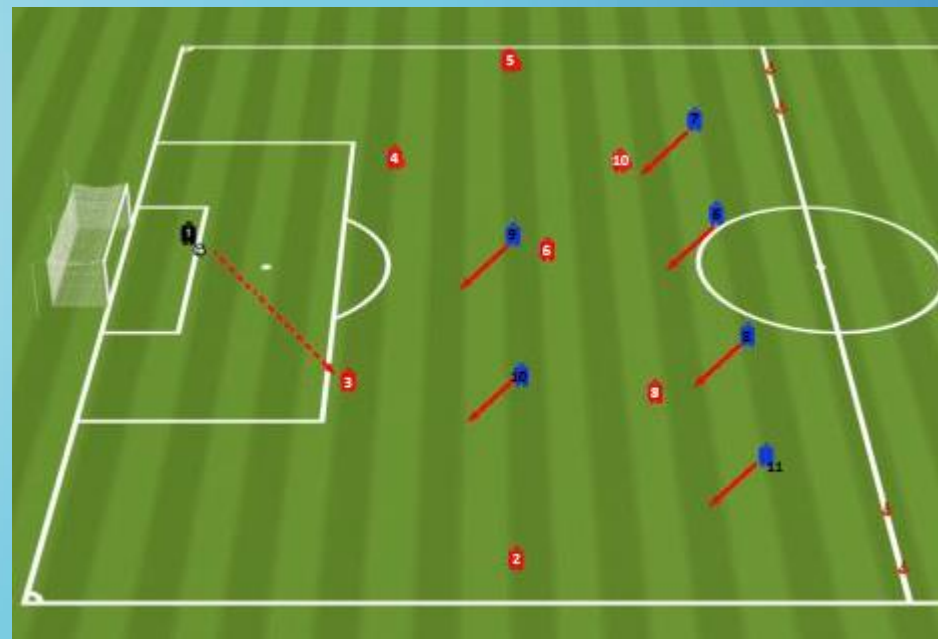
Max.na dva dotyky, zakázané horizontálne prihrávky, využívať brankára



8x6 ½ ihriska

Útočiaci tím(1-4-1-2) : 2-4.

Max.na dva dotyky, zakázané horizontálne prihrávky, využívať brankára, po 10 prihrávkach prevedenie alebo kolmá prihrávka cez 2m bránky





ĎAKUJEM ZA POZORNOSŤ

Vypracoval Mgr. Ján Bíreš
UEFA PRO

